

植物與文明學期報告

Haystacks

From Monet's Haystacks to Modern Haystacks



Claude Monet, 1890, Grainstacks in the Sunlight Morning⁽¹⁾

B96613035

植微一

張皓巽

隨著人類的文明出現，藝術也以許多不一樣的呈現方式發展，從詩經到繪畫而，這些藝術的主題，不外乎是與人類的生活有關，包括了宗教、衣著、飲食，甚至到農耕。歷代的繪畫大師中，有過許多人將自然、村莊、農業等景觀當做主題，以西方的作家而言，米勒的拾穗、晚鐘，和 Monet 的乾草堆可以說是非常具有代表性的。

Haystacks是印象派畫家 Claude Monet非常著名的一個系列繪畫主題。Haystacks主要在描繪收穫季節後，堆疊在一起的乾草堆。這個系列的作品首先在1890年的秋天開始，一直持續到隔年春天，而作畫的地點是在Monet法國家鄉附近的鄉村Giverny。在此期間，Monet連續創作了25幅油畫，利用重複的主題—乾草堆，描繪了隨著一天的時間、季節的變幻和不同的天氣，所有光、影的改變，這便是這系列的畫作之所以成名的地方。



Claude Monet, 1890, Grainstacks⁽²⁾



Claude Monet, 1890, Grainstacks⁽³⁾

作畫背景

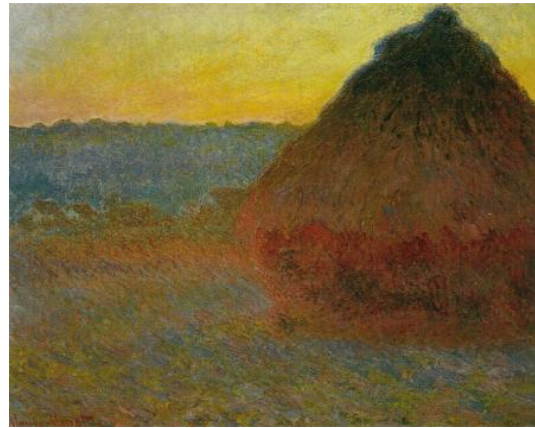
Monet 在 1883 年時，定居於 Giverny。從 1883 年直到 40 年後去世的這段期間，他大部分作畫場景，即是在離他家 3 公里的地方。事實上，出了他家門口便是堆積穀物的景象。Monet 曾細膩地的觀察該區域的景觀和變異的季節，並著迷於視覺的細微差別。Monet 用過許多不同的心情去畫了同一主題，然而隨著他的成熟，作為一個畫家，他描繪氣氛帶來感覺的比例越來越多，不僅僅是具體的效果，而是整體色彩和諧，並且自主運用豐富色彩。

傳統的想法會認為，Haystacks 只是一個簡單又枯燥呆板的題材。但是當代作家和藝術家卻認為，Monet 的題材總是經過細心挑選，有著審慎的思考和分析。

這是 Monet 的畫風，利用系列的主體尋求和諧的過渡。

這種堆積在畫中描繪的稱為乾草堆。從 15 到 20 英尺大小不等的乾草堆，標記並強調了在法國諾曼底地區美與繁榮的農村。乾草堆的堆積有儲藏的作用，可以保留麥稈和穀粒作為畜牧用的糧食，來渡過冬天沒有牧草的時期。這些草堆景觀成為在 19 世紀中期非常普遍的景象，並且延用了 100 多年。雖然乾草堆的形狀是區域性的，但在巴黎盆地和諾曼底地區，通常還是圓胖豐滿的，而 Giverny 即是坐落於此地區。

Monet 在一次偶然的散步中，注意到了這個主題。他原本以為，用其中一塊畫布來表達陰天氣，另一塊來表達有陽光的天氣，就會足夠了。但他後來意識到，他不能只用一、兩塊畫布來表現出許多鮮明的印象。所以他請他的幫手很快載了一輪車的畫布去給他。



Monet, 1891, Grainstack in the Sunlight⁽⁴⁾

雖然他一開始的繪圖是在野外，但他最終的修整是在畫室裡進行，整合了此系列所產生出的對比和和諧。Monet 創作了許多關於 Haystacks 畫作。早在 1888 年的收穫季節，Monet 就已經前置作業的出版了 5 幅以 Haystacks 作為首要課題的畫。但一致的概念是在 1890 年豐收時期，包括乾草堆了這一系列作品。這一系列作品是 Monet 最早依靠重複性的主題來說明自己對大自然隨著一天的時間、季節和氣候不同變化，而產生的感覺。

參考資料

一、英語維基百科[http://en.wikipedia.org/wiki/Haystacks_\(Monet\)](http://en.wikipedia.org/wiki/Haystacks_(Monet))

乾草堆簡介

現今的乾草堆是用被切斷、乾燥的草類或豆科植物為材料，通常儲存作為動物飼料，尤其針對放牧動物，如牛，馬，山羊和綿羊。小寵物如天竺鼠和兔子也可以餵食乾草，雖然他們只消耗非常小的數量。豬也會餵食乾草，但他們無法非常有效率的消化乾草。餵食乾草通常是在沒有足夠的草場、牧場或是放牧時會受到天氣、季節影響的地區，或者這些動物是無法進入牧場時，例如當動物都小必須飼養在廠房裡時。



Hay in Romanian⁽⁵⁾

乾草內含物

常用來推成乾草堆的植物包括混合物的牧草，如rye (*Lolium multiflorum*)，timothy，brome，fescue，bermuda，以及其他取決於區域的物種。許多類型的乾草堆也可能包括豆科



Close view of grass hay⁽⁶⁾

牧草，如 alfalfa (lucerne) 和 clivers。牧草的花有時也佔一個部分的組成，然而最理想的是停留在花苞狀態即收成。但是花朵並不理想，在某些情況下，可能對特定動物具有毒性。

燕麥、大麥、小麥和部分糧食作物都是偶爾在乾草堆看到的成分，但是在乾草堆裡，通常存在的形式是麥桿，此種類型的乾草堆，即是 Monet 畫中的草堆類型。一種只含乾燥後的莖的副產品，通常會在糧食收割後乾燥並捆綁成乾草堆的形式。麥桿可以用來作其他動物的鋪墊，並普遍被認為是窮人的動物飼料。有時它會用來作為純粹提供熱量的來源食物，只能讓動物有飽足感，用來限制其他方面的飲食。

乾草的品質

一般來說，優質乾草應是青綠色，不應該具有太粗的纖維，並含有植物的穀粒、葉以及莖。質量差的乾草含有過分乾燥、被漂白和太多粗梗的組成。然而太乾涸、漂白或粗纖維質地的乾草仍然可以食用，並提供了一些營養價值。乾草堆的主要營養，決定於葉和種子成分在其中所佔有的質量。



Poor quality hay is dry, bleached out and coarse-stemmed⁽⁷⁾

農民嘗試在種子穀粒還不是很成熟而葉片是在其生長狀態達到最高峰的時候收成，將作物收割至於草地。這些被收割下來的草料，接著經過乾燥，使大部分的水分去掉，但葉片部分仍然夠強壯，足以讓機械為其進行加工，然後網綁儲存在倉庫。



Claude Monet, 1890~1891, Grainstacks Snow Effect⁽⁸⁾

乾草堆的製作

乾草是非常敏感的天氣狀況，尤其是當它是收穫的。在乾旱條件下，種子和葉的生產發育都非常遲緩，使得乾草具有較高比例的粗莖幹，因而具有非常低的營養價值。但是如果天氣太潮濕，收割下來的乾草，可能在還沒捆綁前，就在農場裡腐壞，或者乾草可能在捆綁後腐壞、發霉，在飼料中產生毒素，使食用後的動物生病。黴菌和腐敗的草料，不但減少營養價值，更可能導致動物的疾病。

因此成功的生產最高產量又品質良好的乾草，完全是依賴於許多因素的配合，包括最優良的作物，肥沃的田和適當的氣候條件。當這種情況出現時，農民可能會有一段時間在乾草農場加緊收穫速度，直至天氣情況變得不利。通常在暑假間，當公辦學校將



Good quality hay is green and contain plant heads and leaves as well as stems⁽⁹⁾

關閉，傳統的農場會由家庭中的兒童來協助乾草收穫，以及其他農作物的收割。以目前來講，儘管只有很少的部分學齡兒童，在許多西方國家中還會生活在禽畜飼養場，但是這個文化傳統仍是很根深蒂固。

用不同的方法和術語來描述製作乾草堆的步驟，至今在整個歷史上依然有很大差異，而且許多區域差異今天仍然存在。然而，無論是手工製作或由現代機械化設備來代工，青草和豆科牧草在其尚未完全成熟的階段就必須切斷，然後使其乾燥（最好是由



A round baler baling hay⁽¹⁰⁾

陽光)，然後將乾草排列成長而窄的草堆，通常被稱為 windrows。接著將乾草是聚集了某種形式（依地區而不同，但通常是紮成一大包圓形的狀態），然後會推放到穀倉或棚架裡，以避免乾草堆潮濕或腐爛。乾草以前是由成隊的工人利用鐮刀收割，然後再用手捆綁聚集成束。接著被存放等待乾燥足夠後才移入倉庫，最後會用器具和繩子將乾草束成堆疊狀。到了 1930 年代，農業機械的發明，如拖拉機和

打包機，使得這些步驟全部可以機械化，而乾草堆的形狀，也因此從蒙古包型轉變成方便機械運作的圓筒型。

安全問題

乾草堆內部會產生熱量是由於細菌發酵，這些產生的熱量足夠乾草堆著火。即使到了今天，農民們仍必須這一乾草堆的溼度，以避免這種自燃，因為草堆起火是非常危險的。另外在重量方面，由於農業機械的發展，乾草堆可以非常的重。造成的意外通常是發生在搬運、起吊和投擲等過程，以及相關的風險存在堆放的棚架崩塌。大圓形乾草包可以超過一千磅，因此在沒有專門的設備時不能搬遷後。從 1992 年至 1998 年，就有 74 個農場工人在美國被大圓形乾草草捆打死。



Claude Monet, 1891, Haystack Morning Snow Effect⁽¹¹⁾

參考資料

二、英語維基百科[http://en.wikipedia.org/wiki/Haystacks_\(Monet\)](http://en.wikipedia.org/wiki/Haystacks_(Monet))

三、馬克·布洛赫，(1991)，法國農村史，商務出版社，北京，P36~78。

台灣的 Haystacks—草埕

反觀台灣農業，這種形式的乾草堆，在台灣稱做草埕。從前農人在收割後，會將剩下的稻桿燒掉，但這樣做不但危險且造成污染，更浪費了農產品。之後發展出來，將稻桿割下堆積成疊以儲存。台灣的草埕在成分方面主要是稻桿，與國外的麥桿及近年來發展的牧草等飼料作物不同，但在乾燥處理和堆積方式卻是差不多的。而實用方面，台灣與歐洲也不盡相同。



台灣早期年代製作草埕照片⁽¹²⁾



頭城農場的草埕⁽¹³⁾

草埕的製作

一、晒稻草

在割稻機收成後，農人將稻桿一把一把排成直行曝曬（在歐洲即 windrows），約 2~3 日即可晒乾。通常趁傍晚涼爽時，農人會進行「卍尢草」的工作，將 3~4 把稻桿抓起整平，抽出幾根稻桿將整捆稻桿綁起來，然後左右搖動使底部成圓形方便站立，如此便可以置於田中繼續放乾。



農人正在進行「卍尢草」的工作⁽¹⁴⁾

二、軸柱及地基

農人通常會利用舊房舍剩的杉木作為軸柱，於田中挖洞將軸柱固定，另外通常會再加石塊固定，然後將地整平，避免堆草埕時因地基不平而歪斜。



軸柱附近的稻草近纏住軸柱⁽¹⁵⁾

三、堆草埕

將之前捆好的小草堆，由下而上、由外而內堆放，通常會兩人一組，一人負責堆草堆、一人負責排放。每層最內圈的草堆需綁在軸柱上，這樣才能壓住底下一層由外往內放的稻桿。最後以輪胎套於軸柱上壓住到草堆，即大功告成。通常經驗不足做出來的草埕會歪斜。



兩人一組堆稻草堆⁽¹⁶⁾



以輪胎套於軸柱上壓住到草堆⁽¹⁷⁾

參考資料

四、宜蘭縣立內城國小—草埕風情 <http://www.nces.ilc.edu.tw/active/1.html>

五、台中縣文化推廣協會部落格

<http://tw.myblog.yahoo.com/zxcmbnv01/article?mid=6198&prev=6292&next=6183>

六、戀戀風情•寫真館—一張堆草埕的照片

http://www.wretch.cc/blog/arenphoto&article_id=18984856

七、頭城農場~阿嬤的家

<http://tw.myblog.yahoo.com/tcfarm1252/article?mid=186&prev=188&next=178>

草埤的用途

草埤用來堆放稻桿，堆積起來的草埤較不佔空間且比較不怕風雨。而保存的稻草，以前可以用來編草鞋、草繩，現在還發展出用在種植青蔥、蒜、西瓜等農作物。將稻桿鋪於地上可防止雜草，又可保濕及避免肥料流失。最近配合觀光農業，也發展出利用稻桿的藝術品，以草埤來說，草埤繪畫最具代表性。



將稻草堆鋪於蔥田上保溼固肥⁽¹⁸⁾



生長於草堆上的蔥⁽¹⁹⁾

結語

隨著時代改變，歐洲乾草堆的類型也逐漸由稻桿組成改變為牧草和豆科作物為主。以往只用來幫助家畜過冬或補充熱量、飽足感的乾草，現在可以用來飼養小型寵物如天竺鼠和兔子。除此之外，原本以手工堆疊網綁的小型乾草堆，現在也因農業機械而可以發展到非常大的草堆。而在台灣，草埤的變化雖然不太大，但因為近年來稻田的休耕政策，要看到草埤的機會越來越小，農人常講「有心沒肺」(台語)，意即指近年來稻米產量減少，傳統草埤只剩下軸柱(心)，周圍的稻桿(肺)都沒了。因為經濟因素，台灣稻業必須因不具競爭力而停止，但是稻作在台灣具有的傳統價值和歷史意義深遠，也許我們應該嘗試在經濟與文化間，取得一個適度的平衡。

無論如何，藉由 Monet 的名畫，讓我們了解到乾草堆不只是歐洲農業的一種特殊景觀，在台灣也有名畫般的景色。這些傳統農業，不僅反映出當時農民如何盡力利用農業產品，也讓我們從乾草堆看到了人類發展的歷史。

圖片來源

(1) Claude Monet, 1890, Grainstacks in the Sunlight Morning

http://upload.wikimedia.org/wikipedia/en/thumb/0/05/Claude_Monet%2C_Grainstacks_in_the_Sunlight%2C_Morning_Effect%2C_1890%2C_oil_on_canvas_65_x_100_cm.jpg/120px-Claude_Monet%2C_Grainstacks_in_the_Sunlight%2C_Morning_Effect%2C_1890%2C_oil_on_canvas_65_x_100_cm.jpg

(2) Claude Monet, 1890, Grainstacks

http://upload.wikimedia.org/wikipedia/en/thumb/f/f1/Image_Wheatstacks_%28End_of_Summer%29%2C_1890-91_%28190_Kb%29%3B_Oil_on_canvas%2C_60_x_100_cm_%2823_5-8_x_39_3-8_in%29%2C_The_Art_Institute_of_Chicago.jpg/120px-Image_Wheatstacks_%28End_of_Summer%29%2C_1890-91_%28190_Kb%29%3B_Oil_on_canvas%2C_60_x_100_cm_%2823_5-8_x_39_3-8_in%29%2C_The_Art_Institute_of_Chicago.jpg

(3) Claude Monet, 1890, Grainstacks

http://upload.wikimedia.org/wikipedia/en/thumb/c/c2/Claude_Monet%2C_Haystacks_on_a_Foggy_Morning%2C_1891%2C_Oil_on_canvas.jpg/120px-Claude_Monet%2C_Haystacks_on_a_Foggy_Morning%2C_1891%2C_Oil_on_canvas.jpg

(4) Monet, 1891, Grainstack in the Sunlight

http://upload.wikimedia.org/wikipedia/en/thumb/9/96/1290_Grainstack_in_the_Sunlight%2C_1891%2C_Oil_on_Canvas%2C_Private_Collection.JPG/120px-1290_Grainstack_in_the_Sunlight%2C_1891%2C_Oil_on_Canvas%2C_Private_Collection.JPG

(5) Hay in Romanian

http://upload.wikimedia.org/wikipedia/commons/thumb/8/8d/Romanian_hay.jpg/180px-Romanian_hay.jpg

(6) Close view of grass hay

<http://upload.wikimedia.org/wikipedia/commons/thumb/c/ca/GrassHay1.jpg/300px-GrassHay1.jpg>

(7) Poor quality hay is dry, bleached out and coarse-stemmed

http://upload.wikimedia.org/wikipedia/en/thumb/f/fd/Round_hay_bale%2C_partially_eaten.jpg/180px-Round_hay_bale%2C_partially_eaten.jpg

(8) Claude Monet, 1890~1891, Grainstacks Snow Effect

http://upload.wikimedia.org/wikipedia/en/thumb/b/b9/1274_Grainstacks_Snow_Effect%2C_Meules%2C_effet_de_neige%2C_1890-91%2C_60_x_100cm%2C_Oil_on_Canvas%2C_Hill-Stead_Museum%2C_Farmington%2C_CT.JPG/120px-1274_Grainstacks_Snow_Effect%2C_Meules%2C_effet_de_neige%2C_1890-91%2C_60_x_100cm%2C_Oil_on_Canvas%2C_Hill-Stead_Museum%2C_Farmington%2C_CT.JPG

(9) Good quality hay is green and contain plant heads and leaves as well as stems

<http://upload.wikimedia.org/wikipedia/commons/thumb/4/4c/Roundbale1.jpg/180px-Roundbale1.jpg>

(10) A round baler baling hay

http://upload.wikimedia.org/wikipedia/en/thumb/4/4d/Round_hay_baler.jpg/180px-Round_hay_baler.jpg

(11) Claude Monet, 1891, Haystack Morning Snow Effect

http://upload.wikimedia.org/wikipedia/en/thumb/7/70/Claude_Monet%2C_Haystack%2C_Morning_Snow_Effect_%28Meule%2C_Effet_de_Neige%2C_le_Matin%29%2C_1891%2C_oil_on_canvas%2C_65_x_92_cm%2C_Museum_of_Fine_Arts%2C_Boston..jpg/120px-Claude_Monet%2C_Haystack%2C_Morning_Snow_Effect_%28Meule%2C_Effet_de_Neige%2C_le_Matin%29%2C_1891%2C_oil_on_canvas%2C_65_x_92_cm%2C_Museum_of_Fine_Arts%2C_Boston..jpg

(12) 台灣早期年代製作草埤照片

http://tw.f14.yahoofs.com/myper/jz0yIPWICBTIESG853qFNfs-/blog/ap_20071101103428804.jpg?TTdOBWHBS1sbllPD

(13) 頭城農場的草埤

http://tw.blog.yahoo.com/photo/photo.php?id=k8wOAqWGExGnGdhrVc8HgXic&photo=ap_20070727074547195.jpg

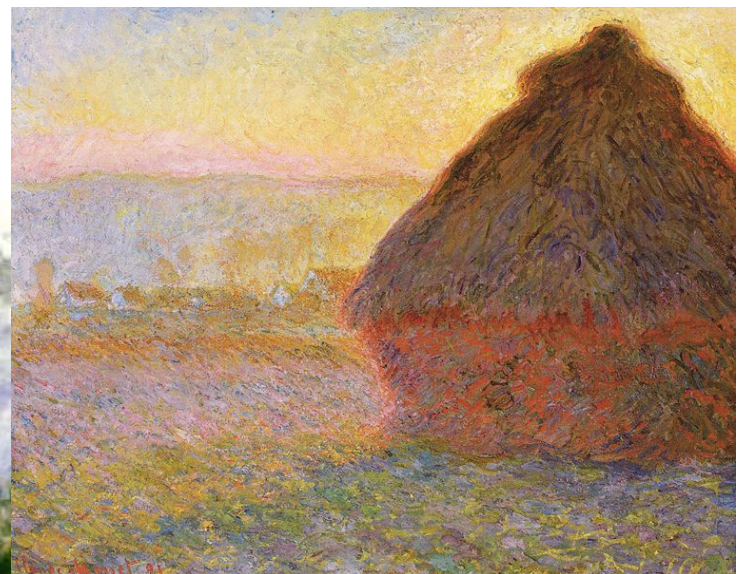
(14) 農人正在進行「芻草」的工作 <http://www.nces.ilc.edu.tw/active/1.html10.jpg>

- (15) 軸柱附近的稻草近纏住軸柱 <http://www.nces.ilc.edu.tw/active/1.html11.jpg>
- (16) 兩人一組堆稻草堆 http://www.wretch.cc/blog/arenphoto&article_id=7844450
- (17) 以輪胎套於軸柱上壓住到草堆 <http://www.nces.ilc.edu.tw/active/1.html12.jpg>
- (18) 將稻草堆鋪於蔥田上保溼固肥 <http://www.nces.ilc.edu.tw/active/1.html12.jpg>
- (19) 生長於草堆上的蔥 <http://www.nces.ilc.edu.tw/active/1.html12.jpg>
- (20) **Claude Monet, 1890~1891, Grainstack**
http://upload.wikimedia.org/wikipedia/commons/thumb/d/d6/Claude_Monet_-_Graystaks_I.JPG/120px-Claude_Monet_-_Graystaks_I.JPG
- (21) 張秋台，堆稻草 http://www.taiwan123.com.tw/culture/pix/c55_P127.jpg

※以上內容、照片諸多來自個人或官方網站※

※如有侵犯到您的權利，請予以通知，必將在最短時間內更改，謝謝您※

Claude Monet, 1890~1891, Grainstack⁽²⁰⁾



張秋台，堆稻草⁽²¹⁾

