

台灣大學通識教育課程：農業概論
92.12.31

休閒農業現況與發展

郭俊開 / 農業委員會中辦技正

Koay3@ms15.hinet.net

049-2341042


內容

現況：發展階段、種類、政策及成果

市場需求：消費者之認知、評價及消費習慣


- 期望：經營者面臨之困難、發展及案例
- 討論

未來農業施政方向

- 發展優質農業，提升產業競爭力
 - 發展安全農業，保障消費者權益
 - 發展休閒農業，提供舒適遊憩空間
 - 發展環保農業，維護生態環境和諧
- 

20

休閒農業的走向

- 研擬「農村振興法」，推動農村社區總體營造。並整合各部會資源，擬訂全面性之鄉村發展方案，結合地方生活、環境與人文創意，依地方獨特性，規劃發展產業特色。
 - 結合產業、文化、教育、觀光、生態等資源，擴大推動休閒農漁園區計畫，建構連貫全國休閒農業旅遊網，營造便利、舒適的休閒環境，吸引都市居民到農漁村休閒旅遊。
- 

休閒農業的定義

指利用田園景觀、自然生態及環境資源，結合農林漁牧生產、農業經營活動、農村文化及農家生活，提供國民休閒，增進國民對農業及農村之體驗為目的之農業經營。

休閒農場的種類

簡易型休閒農場：面積0.5公頃以上，且未滿三公頃（非山坡地）或未滿10公頃（山坡地）。

大型休閒農場：面積3公頃以上（非山坡地）或10公頃以上（山坡地），土地可辦理變更編訂，設置民宿、餐飲等休閒設施。

休閒農業經營之類型

- 休閒農場
- 休閒林場 森林遊樂區
- 休閒漁場
- 休閒牧場
- 觀光農園
- 市民農園
- 教育農園
- 生態旅遊
- 農村遊學
- 老人休養村
- 民宿
- 酒莊





休閒農業的發展階段

自發階段：1970年以前，個別農民自有農場經營，如大湖的草莓觀光農園。

合作階段：1970以後，農會、政府合作，如木柵觀光茶園、豐原公老坪觀光農園。

社會團體經營階段：1986年，農會、銀行經營，如東勢林場、走馬瀨農場、初鹿牧場、清境農場等。

政策推動階段：1989年以後，法令與制度的建立。



休閒農業計畫審查原則與標準

縣市政府是否有效整合公所及農會之資源，形成網狀休閒農漁園區

是否善用轄內各項農漁產業休閒資源

是否落實休閒農業策略聯盟之具體作法及區內套裝旅遊行程之營運與行銷方案

各園區推動休閒農業之組織是否健全並確實運作？是否有志工團隊協助推動休閒農業？

計畫經費分配之合理性

計畫內建築設施之必要性、安全性及使用率

園區各景點是否規劃遊客交通網絡服務系統？

計畫規劃是否以協助農民轉型休閒農業為核心？

園區各景點是否集中？是否規劃流暢之旅遊動線？

縣市政府歷年執行本計畫之成果及配合情形

休閒農業計畫補助原則

不補助新建公廁、涼亭以外之建築物，且必須對該等設施之必要性、安全性及使用率作通盤考量，需儘量減少破壞自然景觀，建材以當地取材為原則，並須列出後續維護管理單位。

不同意編列先期測設、規劃費用，該等費用均納入工程費用內開支。

不補助購置遊園巴士或任何機動車輛，如有需要可採租賃車輛方式處理。

成立在地產業行動委員會，並應有健全之組織與分工。

休閒農業執行成果

90年度共補助46個鄉鎮，91年度補助15個縣99個鄉推動該計畫，累計補助經費13億9千萬元。

累計有11,778位農民參與本項計畫，並在農漁村建設550個大小休憩景點，提供國人體驗農業經營及景觀，總計超過吸引525萬遊客前往旅遊消費。

創造園區內農產品及週邊休閒產業約10億元的商機，對活絡農村經濟及奠定農民轉型經營休閒農業信心有很大的效果。

目前已有3,176位農民在各休閒農漁園區內常態經營田園料理、套裝旅遊行程、農特產品販售、生態解說等休閒農業產業，並創造6,826位農漁民在其休閒農漁園內的就業機會。

休閒農業執行成果

同意准予籌設休閒農場125家。
已核發休閒農場登記許可證8家



休閒農業需求調查

參加國內旅遊者43%，其中參加休閒農業
旅遊者占24%（約427萬人）

旅遊頻率：1至3次占77%

旅遊期間：以2天1夜最多，占46%，其次
為當日來回。

旅遊花費：以1至3千元居多，占40%。

購買農特產品金額：以平均每次購買500元
以下占46%居多。

休閒農業需求調查（續）

整體滿意度：還算滿意占67%，非常滿意20%。

最滿意處：自然景觀54%、其他包括農特產品、文化資源、活動內容。

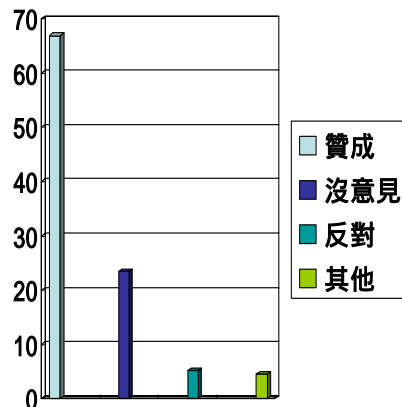
最不滿意處：休憩設施20%最高。

希望旅遊場所：森林遊樂區32%、休閒農業區23%、休閒農場19%

重視因素：欣賞田園自然景觀59%

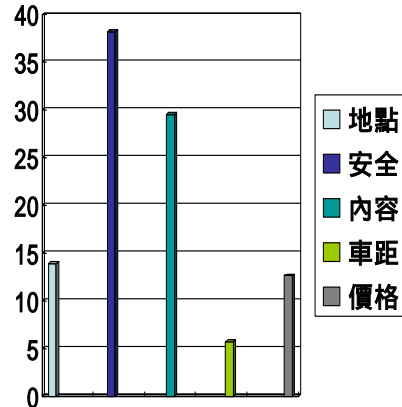
遊憩市場的評估

- 家長對戶外教學及遊憩的接受度



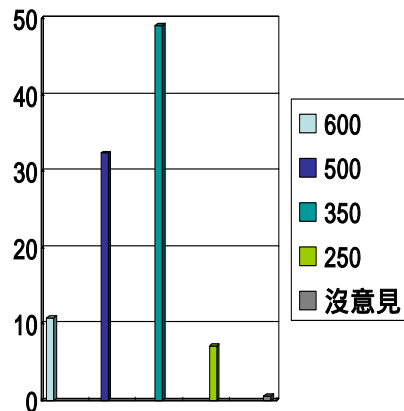
遊憩市場的評估

- 家長對戶外教學及遊憩的考慮因素



遊憩市場的評估

- 家長對戶外教學及遊憩費用的接受度



都市居民對農村休閒的需求

- 尋求新鮮安全的農產品
- 觀賞自然及體驗農業，恢復身心疲勞
- 農村自然環境中休養及學習
- 接觸農村傳統文化及生活

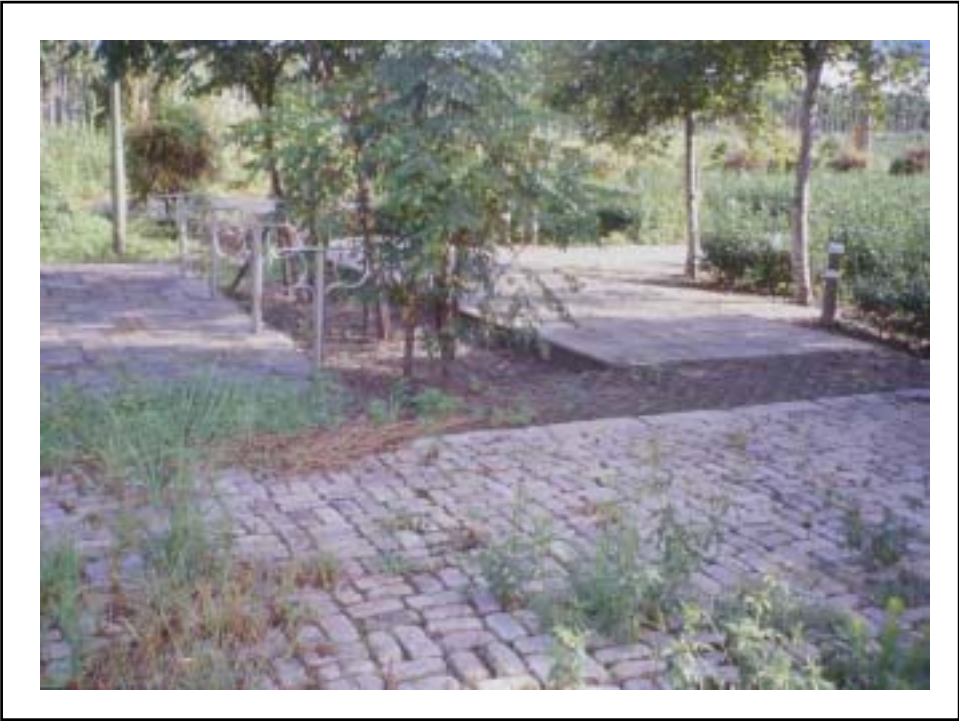
休閒農場經營上的問題

- 涉及法令多，應時性不足
- 休閒資源整合困難
- 公共設施設計與施工品質有待加強
- 同質性太高，無法創造休閒農場特色
- 淡季與旺季明顯































休閒農業的發展趨勢

網際網路化

小規模的結合經營

傳統農村景觀的風貌日顯重要

民宿的需求日益增加

體驗式活動的需求



休閒農業發展的趨勢

導入多元化的文化活動

服務品質的提高

本土化及健康的餐飲大受歡迎

有機農產品受到重視

綠色的生態環境





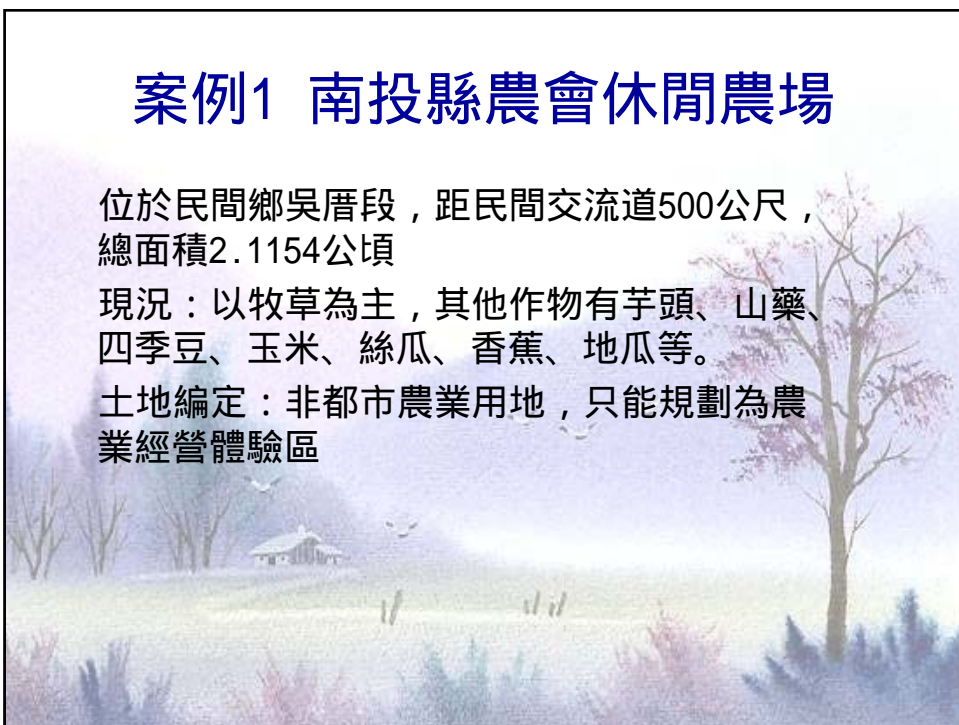


案例1 南投縣農會休閒農場

位於民間鄉吳厝段，距民間交流道500公尺，
總面積2.1154公頃

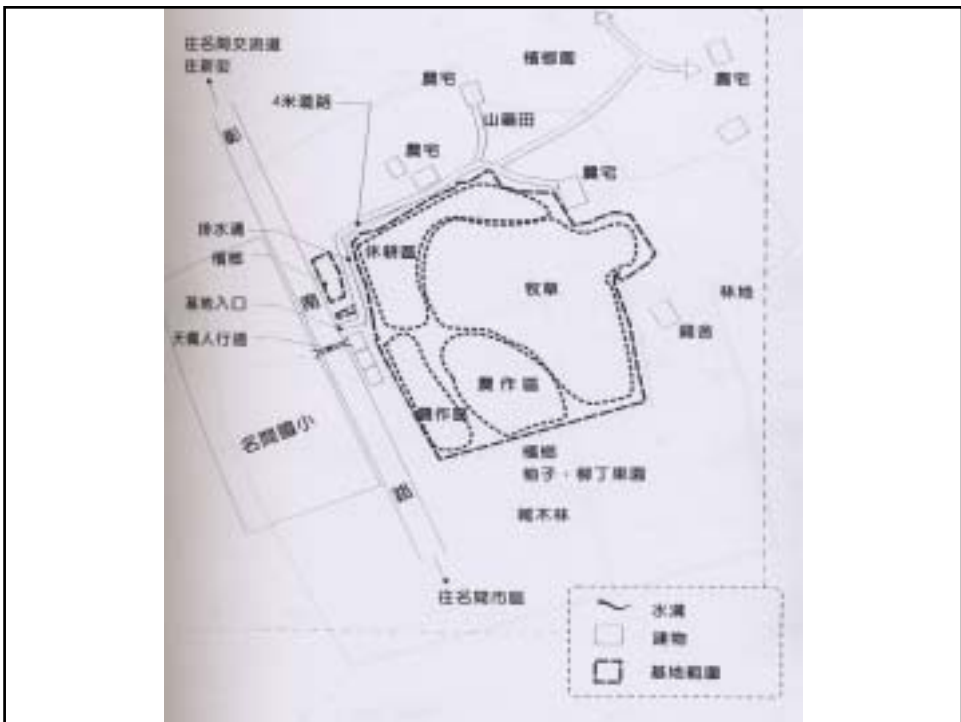
現況：以牧草為主，其他作物有芋頭、山藥、
四季豆、玉米、絲瓜、香蕉、地瓜等。

土地編定：非都市農業用地，只能規劃為農
業經營體驗區



土地使用分區

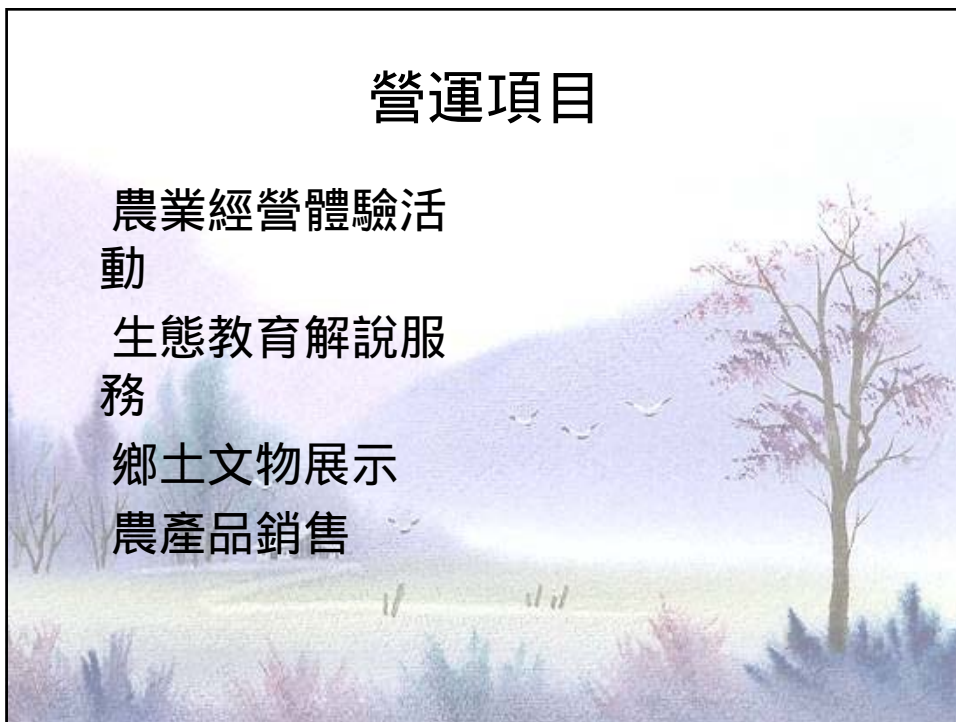
南投農業小人國
香草植物園區
養生有機野菜區
百草園區
花卉區
親水活動區
樹林區
停車場、入口意象
農產品展示中心
兒童遊戲區





營運項目

- 農業經營體驗活動
- 生態教育解說服務
- 鄉土文物展示
- 農產品銷售



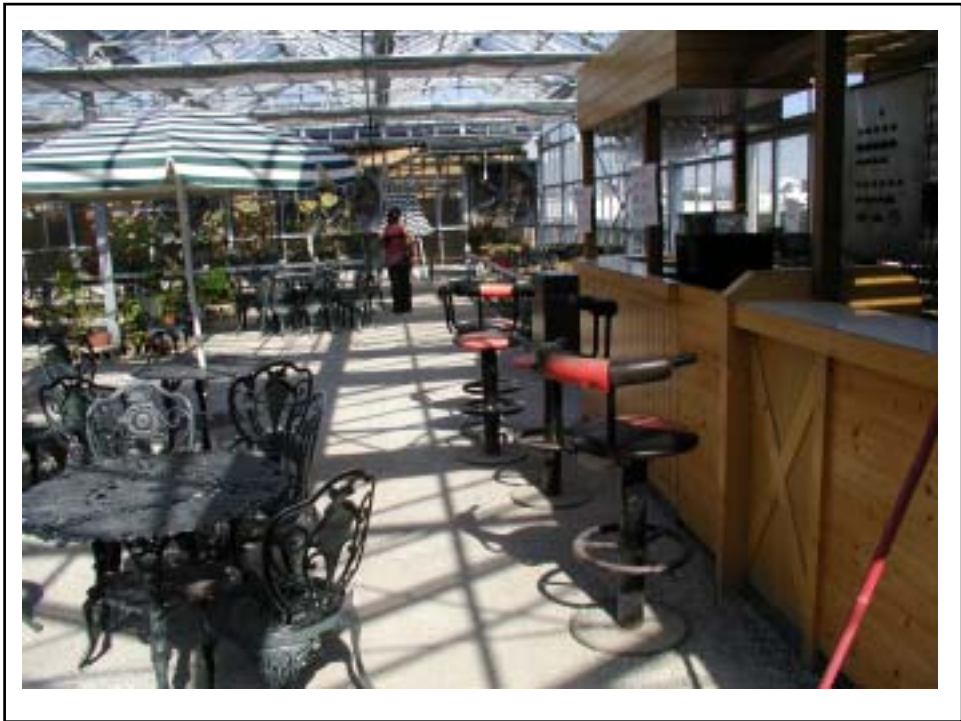












結語

加速推動傳統農業轉型，升級為具競爭力的高附加價值休閒產業，發展為優質、安全、健康、環保之永續休閒農業。



